

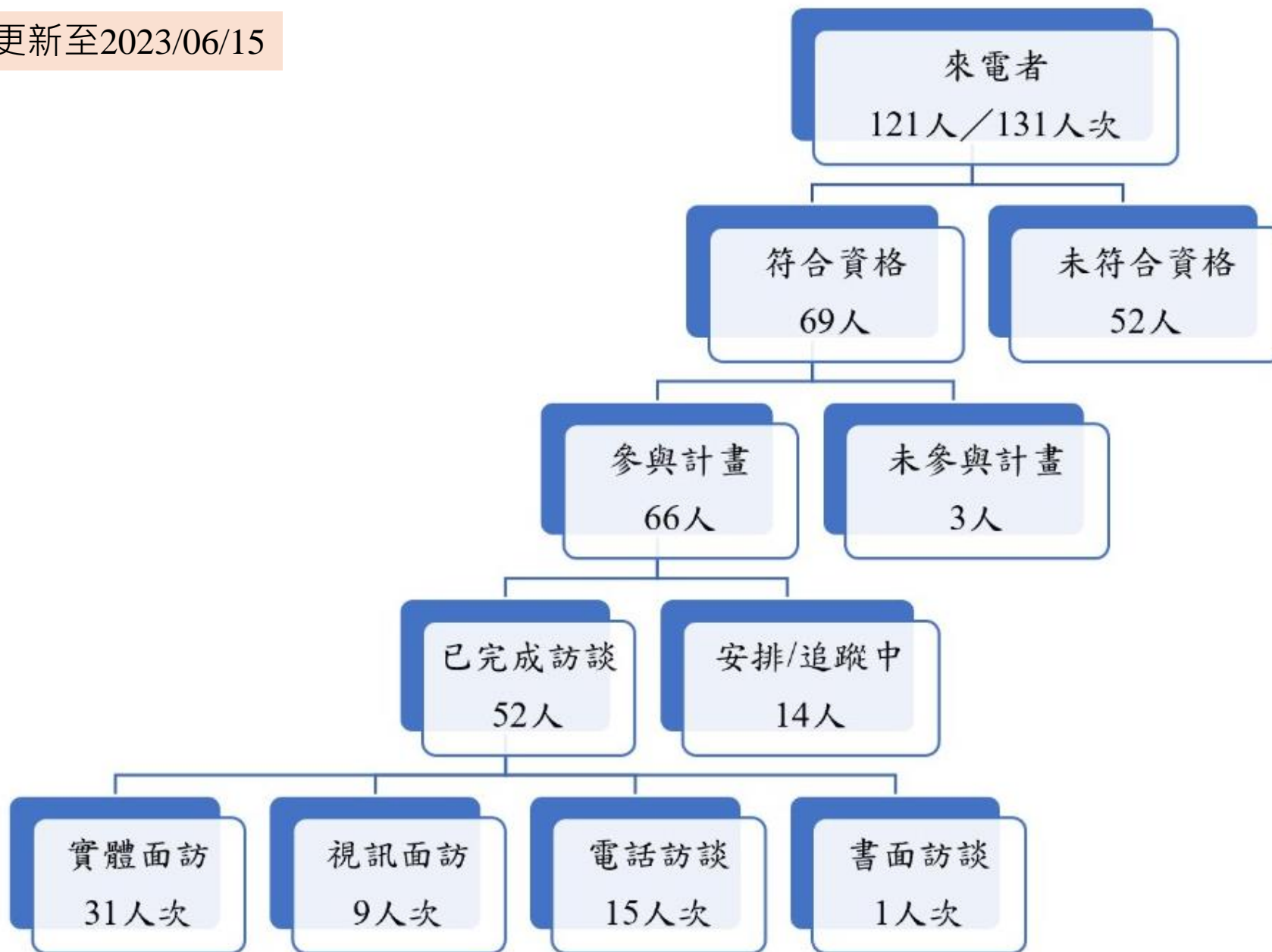
兒少安置機構及校園性侵訪查

執行團隊

羅燦煥教授（世新大學性別研究所教授、人權研究中心主任）

郭麗安教授（台灣輔導與諮商學會常務監事）

王玥好執行長（勵馨基金會執行長）



※部分受訪者因遭遇／知曉事件大於1件，受訪次數可能多於1次，故訪談件數以人次呈現。

性侵事件相關資料

1. 受訪者基本資料
2. 受害人基本資料
3. 性侵事件樣態、地點及次數
4. 加害人基本資料

受訪人基本資料

- 性別：女性佔85%（44人），男性佔15%（8人）。
- 年齡：21-30歲佔48%（25人），31-40歲佔40%（21人），41-50歲佔4%（2人），51-60歲佔8%（4人）。

表 2-1-2：性侵事件受害人基本資料之次數及百分比分析 (N=56)

		%	人次
受害人性別	女	79	44
	男	21	12
受害人事發時 年齡	6歲以下	4	2
	6-12歲	34	19
	13-15歲	30	17
	16-18歲	32	18
受害人事發時 就讀學制	學齡前	5	3
	小學	29	16
	國 / 初中	34	19
	高中職	30	17
	中輟 / 未就學	2	1

表 2-1-1：性侵事件基本資料之次數及百分比分析(N=56)

		%	人次
事件樣態*	性交	49	35
	猥褻	49	35
	受害人不想講	1	1
事件地點*	學校內	32	23
	其他私人空間	21	15
	教職員家中	16	12
	其他公共空間	14	10
	自己家中	11	8
	補習班 / 安親班	5	4
	公園 / 運動場	1	1
性侵次數	1次	29	16
	2-5次	14	8
	6-10次	5	3
	11次以上	39	22
	受訪人忘記了	5	3
	受訪人不想講	7	4

*複選題

表 2-1-3：性侵事件加害人基本資料之次數及百分比分析 (N=56)

		%	人次
加害人事發時性別	男性	95	53
	女性	5	3
加害人人數	1人	91	51
	3人	4	2
	5人以上	2	1
	不明	4	2
加害人事發時年齡	12歲以下	13	7
	13-18歲	32	18
	21-30歲	7	4
	31-40歲	16	9
	41-50歲	7	4
	不明	25	14
加害人事發時教育程度	小學及以下	11	6
	國 / 初中	13	7
	高中職	20	11
	大專 / 大學	16	9
	不明	41	23
加害人事發時職業	教育人員	48	27
	學生	43	24
	高中職生	46	11
	國中 / 初中生	29	7
	小學及以下	25	6
	體育教練	2	1
	不明	7	4

受害者揭露 / 求助歷程

表 2-2-1：向學校／機構揭露時間之次數及百分比分析 (N=56)

	%	人次
曾經揭露	61	34
立即揭露	18	6
1個月內	9	3
經過考慮後，選擇不揭露 / 不求助	20	1
當時不知道自己被性侵	40	2
當時不知道可以告訴別人或求助	20	1
1年內	15	5
經過考慮後，選擇不揭露 / 不求助	75	3
當時不知道自己被性侵	25	1
1-5年	15	5
經過考慮後，選擇不揭露 / 不求助	80	4
當時不知道自己被性侵	20	1
6-10年	21	7
經過考慮後，選擇不揭露 / 不求助	33	1
當時不知道自己被性侵	67	2
11-20年	15	5
經過考慮後，選擇不揭露 / 不求助	67	2
不知道要跟誰求助	33	1
20年以上	12	4
經過考慮後，選擇不揭露 / 不求助	100	3
從未揭露	32	18
經過考慮後，選擇不揭露 / 不求助	38	5
當時不知道自己被性侵	46	6
當時不知道可以告訴別人或求助	8	1
對自己的性取向有顧慮	8	1
不明	7	4

完美被害人形象，存於父權體制之想像

1. 脆弱。
2. 儀態莊重。
3. 好看、不開朗、不性感。
4. 為了貞節，積極且立刻呼救、抗拒或逃跑。
5. 痛苦憂鬱焦慮。
6. 出入不宜場所。
7. 女性。

完美被害人形象，存於父權體制之想像

1. 多數的受害者(79%)是女性。
2. 但，男性(21%)也受害。
3. 受害者多衣著制服/沒有亂穿。
4. 受害者多在校園被性侵/沒有亂跑。
5. 受害者畏於大人權勢及體能，難以全力抵抗/沒逃沒叫。
6. 還能微笑、還能忍住情緒不求救，是覺得大人不會相信自己。
7. 沒盡力避免和加害人接觸，是無路可去。加害人常以漸進方式，利用兒少脆弱處境、熟識關係，在密室進行侵害行為。
8. 從未揭露，是(46%)當時不知道這叫做性侵。